

Strategisch haveninfrastructuurproject SHIP

Kennisgeving project-MER 'ship en kruisende infrastructuren'

Advies stad Brugge d.d. 7 oktober 2011

B R U
G G E
WERELDERFGOEDSTAD

B R U

G G E

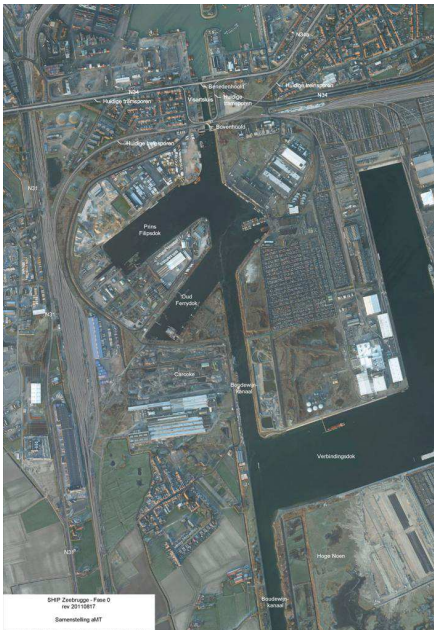
situering

- Definitie
- Historiek
- Stand van zaken

Definitie

13 juli 1999: strategisch plan voor de haven Brugge-Zeebrugge

- gewenste ontwikkeling voor haven op KT, MT en LT



SHIP= strategisch haveninfrastructuurproject: belangrijk onderdeel van strategisch plan voor de haven van Zeebrugge

Definitie

- **Definitie SHIP:**
project voor de ontwikkeling van kansrijke “type voorhavenactiviteiten” binnen planperiode strategisch plan voorhaven van Brugge- Zeebrugge (2004-2020)
- **Twee aspecten**
 - verbeteren nautische toegankelijkheid
 - aanwenden terreinen in noordwestelijke deel van achterhaven

Historiek

- **Strategisch plan** voor de haven liet **2 inrichtingsalternatieven** open voor verbetering nautische toegankelijkheid:
 - open-getijzone
 - snelle zeesluis
- **Technische haalbaarheidsstudie** door Technum N.V.
 - ⇒ • 3^e alternatief: beperkte open-getijzone
- Voor drie alternatieven een **tweede MKBA** (maatschappelijke kosten baten analyse):
 - resultaat: optie beperkte open-getijzone heeft hoogste netto constante waarde
- **3 april 2009**: Vlaamse Regering beslist om voorkeursalternatief 'beperkte open-getijzone' als resultaat van de MKBA te bekrachtigen

Historiek

- **2010:**

- **eerste kennisgevingsdossier** project-MER
- uit opmerkingen en adviezen bleek: SHIP kan niet afz. bekeken worden van realisatie Nx, tramtunnel, nieuwe spoorbrug
- ⇒ • project-MER SHIP stopgezet + oprichting stuurgroep
- stuurgroep heeft als doel SHIP af te stemmen met realisatie Nx, tramtunnel en nieuwe spoorbrug

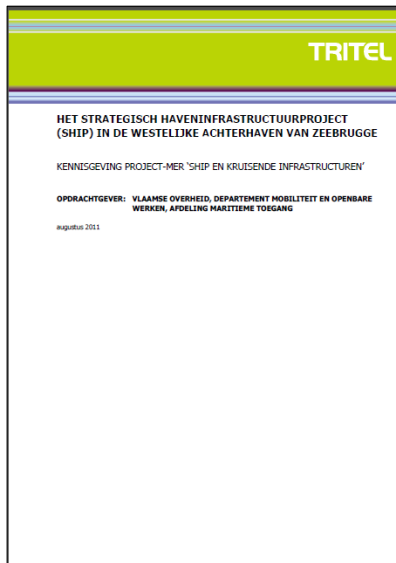
- **2011:**

- kennisgevingsdossier “SHIP en kruisende infrastructuur” = **nieuwe vertrekpunt** procedure
- dossier werd volledig verklaard door dienst MER d.d. 4 aug 2011

Stand van zaken

- **Huidige stand van zaken:**

- kennisgevingsdossier project-MER werd opgemaakt
- in openbaar onderzoek van 3 sept 2011 – 2 okt 2011
- binnen deze termijn opmerkingen m.b.t. de inhoudsafbakening mogelijk
- doel project-MER: milieu-evaluatie om voor- en nadelen SHIP voor milieu te overwegen vooraleer definitieve beslissing tot uitvoering



inhoud

- Kenmerken project
- leidingentracé

Kenmerken project

A waterbouwkundige ingrepen

- **Supprimeren van de Visartsluis** en vervangen door open doorvaartkanaal met breedte van 85m
 - ⇒ • westelijke havenareaal onder getijdenwerking
- Uitdiepen doorvaartkanaal en getijdezone tot -12,50m TAW



Kenmerken project

A waterbouwkundige ingrepen

- **Suppresseren van de Visartsluis** en vervangen door open doorvaartkanaal met breedte van 85m

⇒ • westelijke havenareaal onder getijdenwerking

- Uitdiepen doorvaartkanaal en getijdezone tot -12,50m TAW
- Getijzone doortrekken tot aan Verbindingsdok (t.h.v. Carcokesite)
- Nieuwe zeesluis t.h.v. de Carcoke site



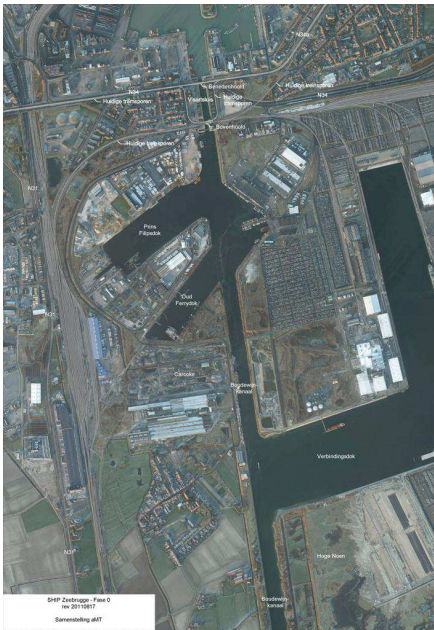
Kenmerken project

A waterbouwkundige ingrepen

- **Sluiskolk:**

- nuttige lengte sluisolk: 310m
- lengte tussen de buitendeuren: +/- 390m
- breedte: 40m
- drempeldiepte: -12,50m TAW

- **Zeewering** tegen overstromingsrisico's ten gevolge van storm en hoogtij, houdt een reconversie in van het nieuwe tijdok (verhogen kaaimuren en taluds)

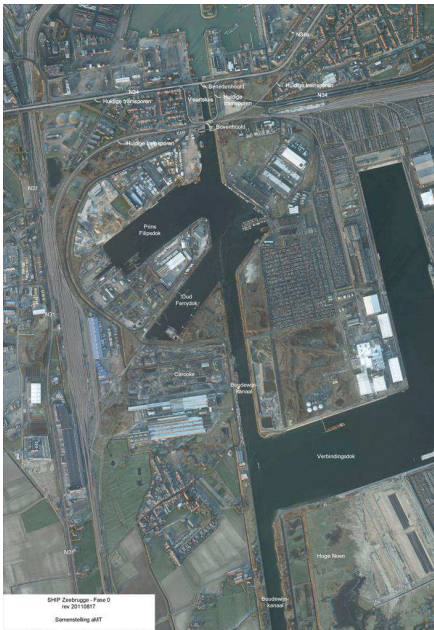


Bron: Kennisgevingsdossier, Tritel

Kenmerken project

A waterbouwkundige ingrepen

- **Gedeeltelijk dempen** Prins Filipsdok en het Oud- Ferrydok
- constructie **nieuwe kaaimuren** en aanlegplaatsen
- **baggerwerkzaamheden** in het nieuwe tijdok (verbreden en verdiepen van de vaargeul)
- **verbreden en uitdiepen** (tot -10m TAW) van het **Boudewijnkanaal**, ten zuiden van het verbindingisdok zodat ook hier schepen kunnen behandeld worden



Bron: Kennisgevingsdossier, Tritel

Kenmerken project

B ingrepen op landzijde

- T.h.v. nieuwe doorvaartkanaal (huidige Visartsluis) volgende verkeersinfrastructuur:



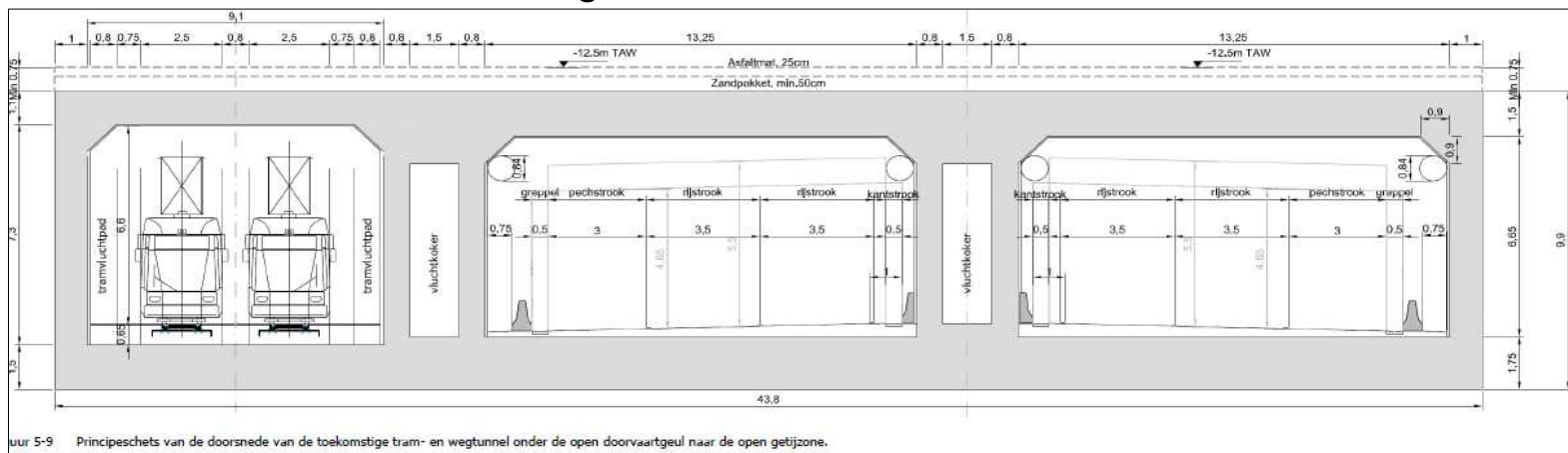
Bron: Kennisgevingsdossier, Tritel

- **brug voor het spoorverkeer** (steeds open, zal enkel sluiten wanneer trein passeert)
- **tunnel onder het doorvaartkanaal**, zowel voor tram, als voor bovenlokaal wegverkeer (bruggen bij de nieuwe sluis worden gebruikt voor haveninterne verkeer)
- **tunnel voor voetgangers en fietsverkeer** t.h.v. huidige Visartsluis

Kenmerken project

B ingrepen op landzijde

- Tunnel onder doorvaartkanaal komt op tracé toekomstige Nx te liggen en impliceert een verlegging van de tramlijn
- tunnel bestaat uit 2 kokers voor wegverkeer en een koker voor tramverkeer
- breedte tunnellichaam: 44m
- hoogte tunnellichaam: 10 m
- onderkant tunnellichaam: ruim 32 m onder maaiveld
- totale lengte: 1030 meter voor tramkoker, 940 meter voor wegkokers



Kenmerken project

B ingrepen op landzijde

- Aantakking lokaal verkeer op Nx



Bron: Kennisgevingsdossier, Tritel

- huidige hoofdassen: Kustlaan en Heiststraat worden verknoopt via Meeuwenstraat naar rotonde met de J. Verschaveweg en met de Nx parallelle weginfrastructuur geleid

inhoud

- Kenmerken project
- fasering

Fasering



- **Huidige toestand : fase 0**

Fasering – deel I



Bron: Kennisaevinasdossier. Tritel

- **Fase 1** (3^e kwartaal 2014 tot 4^e kwartaal 2018)
 - bouw nieuwe sluis
 - aanleg knooppunten voor wegverkeer op N31 (ovonde) en de Nx (rotonde)
 - realisatie nieuwe spoorbrug
 - aanleg spoorverbinding

Fasering – deel I



Bron: Kennisaevinasdossier. Tritel

- **Fase 1** (3^e kwartaal 2014 tot 4^e kwartaal 2018)

- zo vroeg mogelijk in project: oud Fijndok opslag voor licht verontreinigde grond
- tijdens werken alle verkeer op zijn huidige bedding, na werken spoorverkeer op def nieuwe bedding

- afbreken bovenhoofd Visartsluis en spoorwegbrug
- benedenhoofd blijft omwille van zeeverende functie. Tram- en wegverkeer kan over dit benedenhoofd blijven rijden

- zone achter Visartsluis: start aanleg kaaimuren en oeververdediging en aanvullen en ophogen terreinen

Fasering – deel I



Bron: Kennisaevinasdossier. Tritel

- **Fase 2** (1^e kwartaal 2019 tot 2^e kwartaal 2021)
 - aanleg tram- en wegtunnel
 - aanleg interne ontsluitingsweg
 - tijdens werken: alle tram- en wegverkeer over benedenhoofd Visartsluis
 - na de werken: alle tram- en wegverkeer permanent door de tunnel

Fasering – deel I



• Fase 3 (tot 4^e kwartaal 2022)

- afwerken kaaimuren en oeververdediging in (toekomstige) getijzone

- aanleg voetgangers- en fietserstunnel t.h.v. benedenhoofd Visartsluis

- na afloop deze werken: realiseren doorsteek t.h.v. Visartsluis en afwerken kaaimuren in doorvaargeul



- zone komt onder getij te staan + nieuw sluis neemt functie van verbinding met niet- getijgebonden deel van de achterhaven op

Fasering – deel II



Bron: Kennisaevinasdossier. Tritel

• Fase 4 (tot 2^e kwartaal 2023)

- verder ophogen van de terreinen in de achterhaven
- aanleggen van nieuwe kaaimuren langs Boudewijnkanaal loopt nog verder tot halverwege 2023

advies

- Advies stad Brugge d.d. 7 oktober 2011

Advies

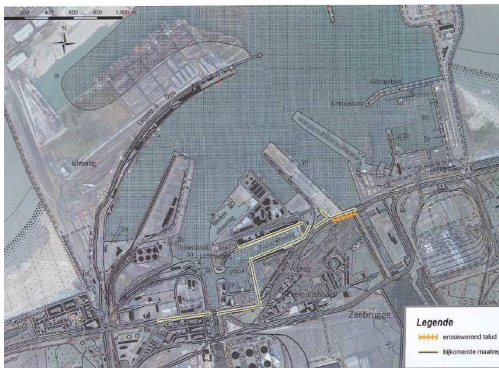
- Vanuit de verschillende stadsdiensten werden **aanvullingen gevraagd** en **onvolledigheden opgemerkt** m.b.t. de actualisatie van aangehaalde meetgegevens in het betreffend document
- er wordt **bijkomende aandacht gevraagd voor gelijklopende grootschalige projecten**: project 'Hoogspanningsverbinding Zomergem-Zeebrugge (project Stevin)', het masterplan Kustveiligheid, het vormingsstation te Zwankendamme, het 'Hollands complex' aan de N31
- de dienst Leefmilieu uit bezorgheid omtrent de disciplines:
 - **water**: invloed op waterkwaliteit?, de watertoets, beïnvloeding grondwater,...
 - **bodem**: opslag van licht verontreinigende gronden en saneringen,...

Advies

- de dienst Leefmilieu uit bezorgheid omtrent de disciplines:
 - **lucht:** impact bij de aanleg?, impact door verhoging van het aantal transportbewegingen door diverse vervoersmodi?,...
 - **geluid:** impact gedurende de periode van aanleg en gedurende de exploitatie
 - **mens, veiligheid en lichthinder:** het is essentieel hinderaspecten, veiligheid, lichthinder even belangrijk in te schatten en aan te wenden in het beoordelingskader

Advies

- **Integratie met masterplan Kustveiligheid** nader onderzoeken:
 - Stormmuur wordt voorzien rond het Prins Albert I-dok tot op niveau +8mTAW die aansluit aan Visartsluis en Vandammesluis; afhankelijk van de locatie varieert de hoogte van deze muur tussen 1 en 3 meter t.o.v. maaiveld.
 - De muur volgt het tracé dat gesuggereerd wordt voor de ondertunneling voor voetgangers en fietsers.
- Mogelijkheid onderzoeken tot **stedelijke (en architecturale) integratie** van deze werken met een bovengrondse voetgangersverbinding (opnieuw) te onderzoeken) bv. creëren van een wandeldijk, wandelmuur, hogere pleinfuncties, trappenpartijen,.. promenade langs havengebied
- vanuit de goede kwalitatieve ruimtelijke ordening wordt geopteerd een **opgaande brug** te voorzien voor het zachte verkeer cfr. spoorbrug
- een ondergrondse tunnel in functie van fiets- en voetgangersverkeer levert naar beleving niets op terwijl een **bovengrondse constructie** met aansluitende groenzones zal als **attractiever** ervaren worden



Bron: Masterplan Kustveiligheid

Advies

- **Zichtbare infrastructuur moeten een architecturale meerwaarde** krijgen, zij markeren Zeebrugge als leefbaar dorp en haven
- **Respect voor aanliggende woongebieden** en geïnventariseerde panden vereist
- Binnen discipline mens-gezondheid en psychosomatische aspecten moeten **effecten op bewoners** door deze infrastructuur ingrijpende veranderingen meegenomen worden
 - verplaatsingen van de ene naar de andere kant zullen veel meer inspanningen vragen = problematiek lokaal wagenverkeer tussen de verschillende deelgebieden
 - aangewezen om milderende maatregelen te treffen onder vorm van het inrichten van kwalitatieve buitenruimtes
- **Onduidelijk** wat de afbraak van de Visartsluis op het terrein zal betekenen
 - profielen van de nieuw te bouwen stormmuren t.h.v. doorgang moeten weergegeven worden

Advies

- **Tramtracé:**

- als nieuw traject voor de **tramlijn** wordt een tunneltraject voorgesteld die **samen met de wegtunnel** van Nx wordt voorzien onder kanaal

- kennisgevingsdossier gaat uit van premisse dat dit enig mogelijk tracé is, tracé heeft echter **consequenties** voor bewoning en leefbaarheid van Stationswijk Zeebrugge

- **andere alternatieven moeten volwaardig onderzocht worden**

- **specifiek onderzoek** naar een tramtracé dat huidige loop op Kustlaan behoudt en t.h.v. Visartbrug, stroomafwaarts de huidige sluis onder het kanaal doorgaat om in tracé Kustlaan t.h.v. dorp boven komt



Advies

- **Wegtracé:**
 - **afbreken oude station** van Zeebrugge is **onaanvaardbaar**, alternatieven moeten opgenomen worden die behoud en huidige buurtfunctie bestendigen
- **Mobiliteit:**
 - er moet een **onderscheid** gemaakt worden tussen **winter- en zomerverkeer, andere effecten!**
- **Landschap:**
 - er is niet nagekeken wat de **impact** is t.o.v. het aanpalend **polderlandschap** (Oudmaarspolder)
 - is het project compatibel met het Gemeentelijk Ruimtelijk Structuurplan?

vervolgtraject

Vervolgtraject

- D.d. 10 oktober 2011: **richtlijnenvergadering SHIP** met betrokken actoren
- **volgende stap:** opmaak richtlijnennota door de cel MER



opgemaakt door stad Brugge - dienst ruimtelijke ordening sector noord - oktober 2011
